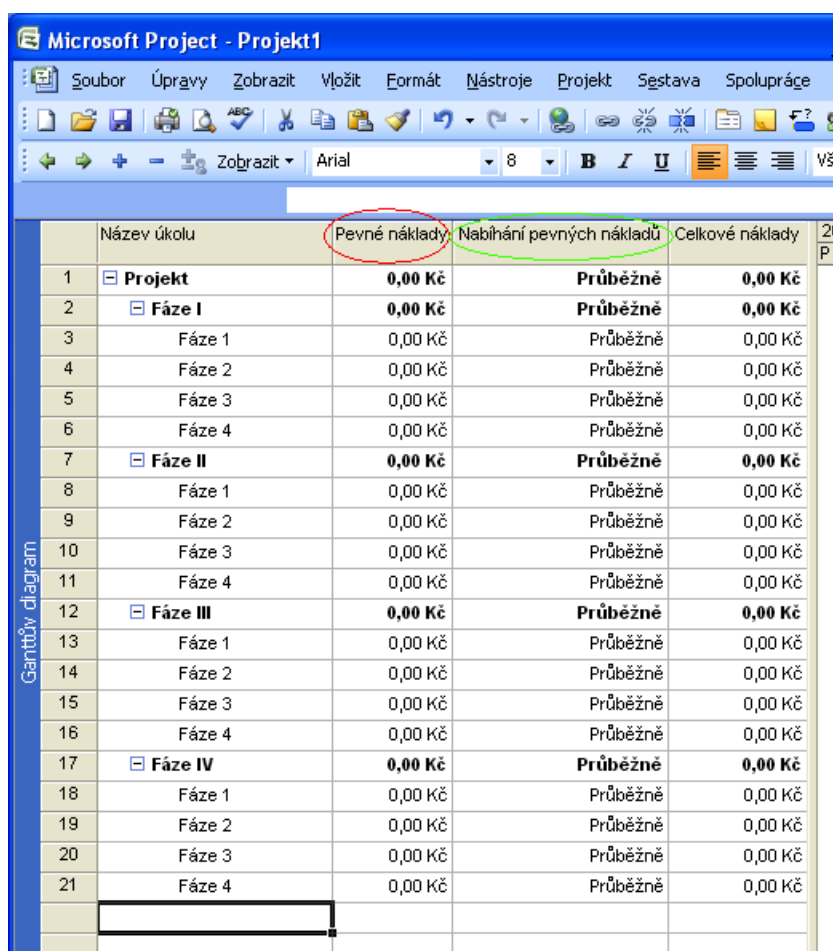


Pevné náklady

Jsou to všechny výdaje úkolu, které nejsou vynaložené na zdroje a nejsou závislé na délce trvání úkolu. Jejich specifickou vlastností je také to, že lze přiřadit pevný náklad také souhrnnému úkolu (tedy hodnota není dopočítána jako u jiných polí).

Abychom mohli zadávat pevné náklady, musíme si přepnout zobrazení tabulky na náklady. To můžeme udělat tak, že v nabídce *Zobrazit* → *Tabulka* změním hodnotu na *Náklady*. Druhý způsob je kliknout pravým tlačítkem myši do levého rohu tabulky (šedivá buňka), kde se nám otevře nabídka *Tabulka*, kterou opět změním na hodnotu *Náklady*.

V tabulce se nám zobrazí tři sloupce (viz obrázek 1), pro pevné náklady jsou důležité *Pevné náklady* a *Nabíhání pevných nákladů* (jako třetí sloupec se zobrazí *Celkové náklady*). *Nabíhání pevných nákladů* může nabývat tři hodnot, a to *Průběžně*, *Na začátku* a *Na konci*. Při nastavení *Na začátku* nám pevné náklady naběhnou v časovém okamžiku zahájení úkolu, při nastavení *Na konci* v časovém okamžiku ukončení úkolu a při nastavení *Průběžně* se nám náklad rovnoměrně rozdělí v době trvání úkolu (viz obrázek 2). Toto nastavení musíme pečlivě zvážit, protože když má do nákladů vstoupit vysoká částka hned na začátku/konci úkolu, stojí za zvážení, zda nenechat nabíhat pevné náklady průběžně, abychom tuto vysokou hodnotu rozložili v čase. Pokud chceme vidět vývoj pevného nákladu, zvolíme *Používání úkolů* v nabídce *Zobrazit*. Na následujícím obrázku vidíme jak se nám při úkolu Fáze 1, který trvá 5 dní, rozloží *Pevný náklad* 4 000,-Kč při průběžném nastavení nabíhání nákladů.



	Název úkolu	Pevné náklady	Nabíhání pevných nákladů	Celkové náklady
1	Projekt	0,00 Kč	Průběžně	0,00 Kč
2	Fáze I	0,00 Kč	Průběžně	0,00 Kč
3	Fáze 1	0,00 Kč	Průběžně	0,00 Kč
4	Fáze 2	0,00 Kč	Průběžně	0,00 Kč
5	Fáze 3	0,00 Kč	Průběžně	0,00 Kč
6	Fáze 4	0,00 Kč	Průběžně	0,00 Kč
7	Fáze II	0,00 Kč	Průběžně	0,00 Kč
8	Fáze 1	0,00 Kč	Průběžně	0,00 Kč
9	Fáze 2	0,00 Kč	Průběžně	0,00 Kč
10	Fáze 3	0,00 Kč	Průběžně	0,00 Kč
11	Fáze 4	0,00 Kč	Průběžně	0,00 Kč
12	Fáze III	0,00 Kč	Průběžně	0,00 Kč
13	Fáze 1	0,00 Kč	Průběžně	0,00 Kč
14	Fáze 2	0,00 Kč	Průběžně	0,00 Kč
15	Fáze 3	0,00 Kč	Průběžně	0,00 Kč
16	Fáze 4	0,00 Kč	Průběžně	0,00 Kč
17	Fáze IV	0,00 Kč	Průběžně	0,00 Kč
18	Fáze 1	0,00 Kč	Průběžně	0,00 Kč
19	Fáze 2	0,00 Kč	Průběžně	0,00 Kč
20	Fáze 3	0,00 Kč	Průběžně	0,00 Kč
21	Fáze 4	0,00 Kč	Průběžně	0,00 Kč

Microsoft Project - Projekt1

Soubor Úpravy Zobrazit Vložit Formát Nástroje Projekt Sestava Spolupráce Okno Nápověda

Nápověda – zadejte dotaz

Zobrazit Arial 8 B I U Všechny úkony

Průběžně

Název úkolu	Pevné náklady	Nabíhání pevných nákladů	Celkové náklady	Podrobně
1 Projekt	0,00 Kč	Na začátku	4 000,00 Kč	Práce 8h 8h 8h 8h 8h Náklad 800,00 Kč 800,00 Kč 800,00 Kč 800,00 Kč 800,00 Kč
2 Fáze I	0,00 Kč	Na konci	4 000,00 Kč	Práce 8h 8h 8h 8h 8h Náklad 800,00 Kč 800,00 Kč 800,00 Kč 800,00 Kč 800,00 Kč
3 Fáze 1	4 000,00 Kč	Průběžně	4 000,00 Kč	Práce 8h 8h 8h 8h 8h Náklad 800,00 Kč 800,00 Kč 800,00 Kč 800,00 Kč 800,00 Kč
4 Fáze 2	0,00 Kč	Průběžně	0,00 Kč	Práce Náklad
5 Fáze 3	0,00 Kč	Průběžně	0,00 Kč	Práce Náklad
6 Fáze 4	0,00 Kč	Průběžně	0,00 Kč	Práce Náklad
7 Fáze II	0,00 Kč	Průběžně	0,00 Kč	Práce Náklad
8 Fáze 1	0,00 Kč	Průběžně	0,00 Kč	Práce Náklad
9 Fáze 2	0,00 Kč	Průběžně	0,00 Kč	Práce Náklad
10 Fáze 3	0,00 Kč	Průběžně	0,00 Kč	Práce Náklad
11 Fáze 4	0,00 Kč	Průběžně	0,00 Kč	Práce Náklad
12 Fáze III	0,00 Kč	Průběžně	0,00 Kč	Práce Náklad
13 Fáze 1	0,00 Kč	Průběžně	0,00 Kč	Práce Náklad
14 Fáze 2	0,00 Kč	Průběžně	0,00 Kč	Práce Náklad
15 Fáze 3	0,00 Kč	Průběžně	0,00 Kč	Práce Náklad
16 Fáze 4	0,00 Kč	Průběžně	0,00 Kč	Práce Náklad

2

Nákladové zdroje

Je to takový zdroj, který nezávisí na množství práce v úkolu a na délce trvání úkolu. Tedy vyvolávají náklady, které ovšem nelze přiřadit materiálním ani pracovním zdrojům. Příkladem je to třeba cena za let nebo ubytování. Jedná se o nový zdroj obsažený až ve verzi 2007.

Nákladový zdroj nastavíme buď na kartě *Informace o zdroji* (klávesová zkratka SHIFT+F2, viz obrázek 3), nebo v příslušné buňce v tabulce *Seznam zdrojů* (viz obrázek 4). Samotná hodnota nákladů se definuje až po přiřazení zdroje úkolu. (Samotné přiřazení je možné provést třemi způsoby: první je vyplnit jméno zdroje a hodnotu nákladu na kartě *Informace o zdroji* v záložce *Zdroje* (viz obrázek 5), pro druhý se musí vybrat požadovaný úkol a v nabídce *Nástroje* dát *Přiřadit zdroje* a při třetím způsobu po výběru úkolu zadáme klávesovou zkratku ALT+F10 (supluje *Nástroj* → *Přiřadit zdroje* z druhého způsobu). Při zvolení druhého nebo třetího způsobu se nám poté objeví dialogové okno *Přiřadit zdroje*. Zde vybereme příslušný nákladový zdroj, zadáme hodnotu nákladu (viz obrázek 6) a zvolíme *Přiřadit*.)

Informace o zdroji

Obecné | **Náklady** | Poznámky | Vlastní pole

Název zdroje: Peníze Iničiály: P

E-mail: Skupina:

Účet systému Windows... Kód:

Typ rezervace: Potvrzený Typ: **Náklady**

Popisek materiálu:

Obecný Rozpočtový
 Neaktivní

Změnit pracovní čas...

Dostupný od	Dostupný do	Jednotky

Nápověda Podrobnosti... OK Storno

3

Microsoft Project - Projekt1

Soubor Úpravy Zobrazit Vložit Formát **Nástroje** Projekt Sestava Spolupráce Okno

Zobrazit Arial 8 B I U Všechny zd

Náklady

	Název zdroje	Typ	Popisek materiálu	Iničiály	Skupin
1	Peníze	Náklady		P	

Ganttův diagram Kalendář

4

Projekt	44 dny	2.11. 09	31.12. 09
Fáze I	8 dny	2.11. 09	11.11. 09

Informace o úkolu

Obecné | **Předchůdci** | Zdroje | Upřesnit | Poznámky | Vlastní pole

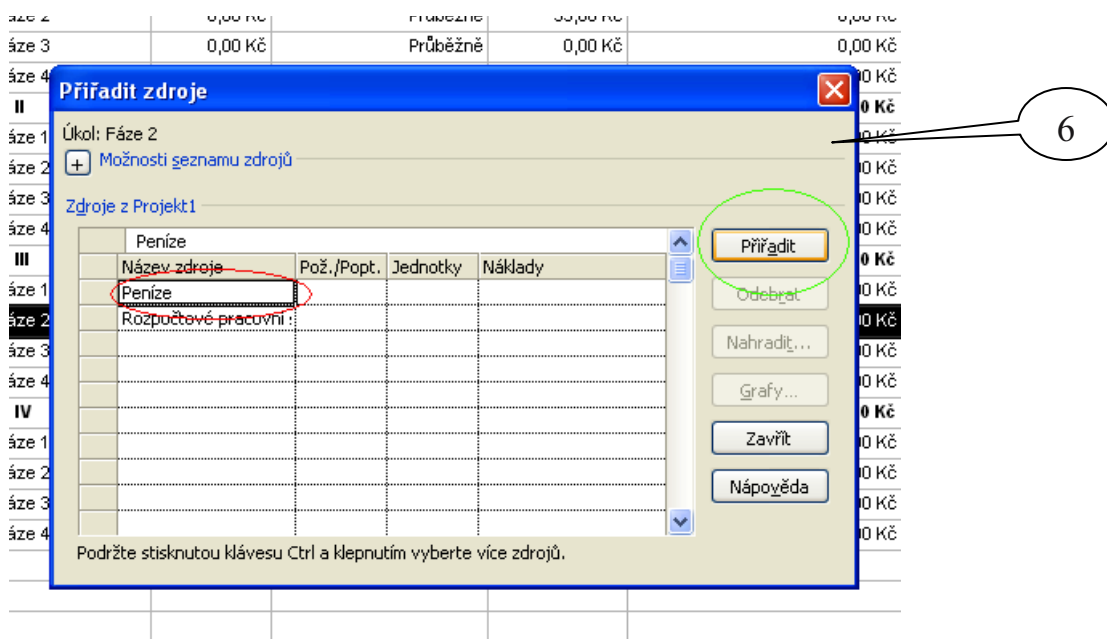
Název: Fáze 1 Doba trvání: 1d Předpokládaná

Zdroje:

Název zdroje	Vlastník přiřazení	Jednotky	Náklady
Peníze			555

Nápověda OK Storno

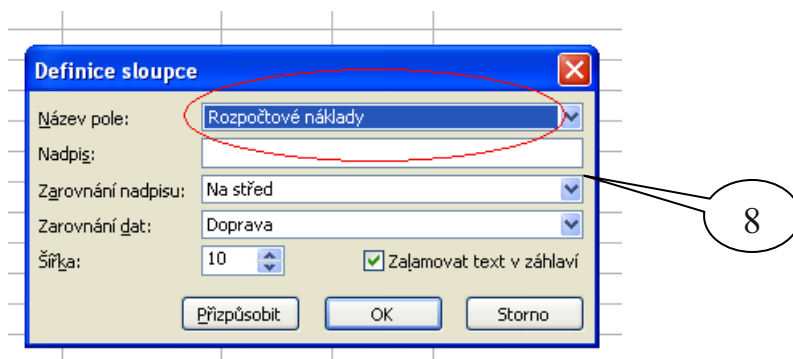
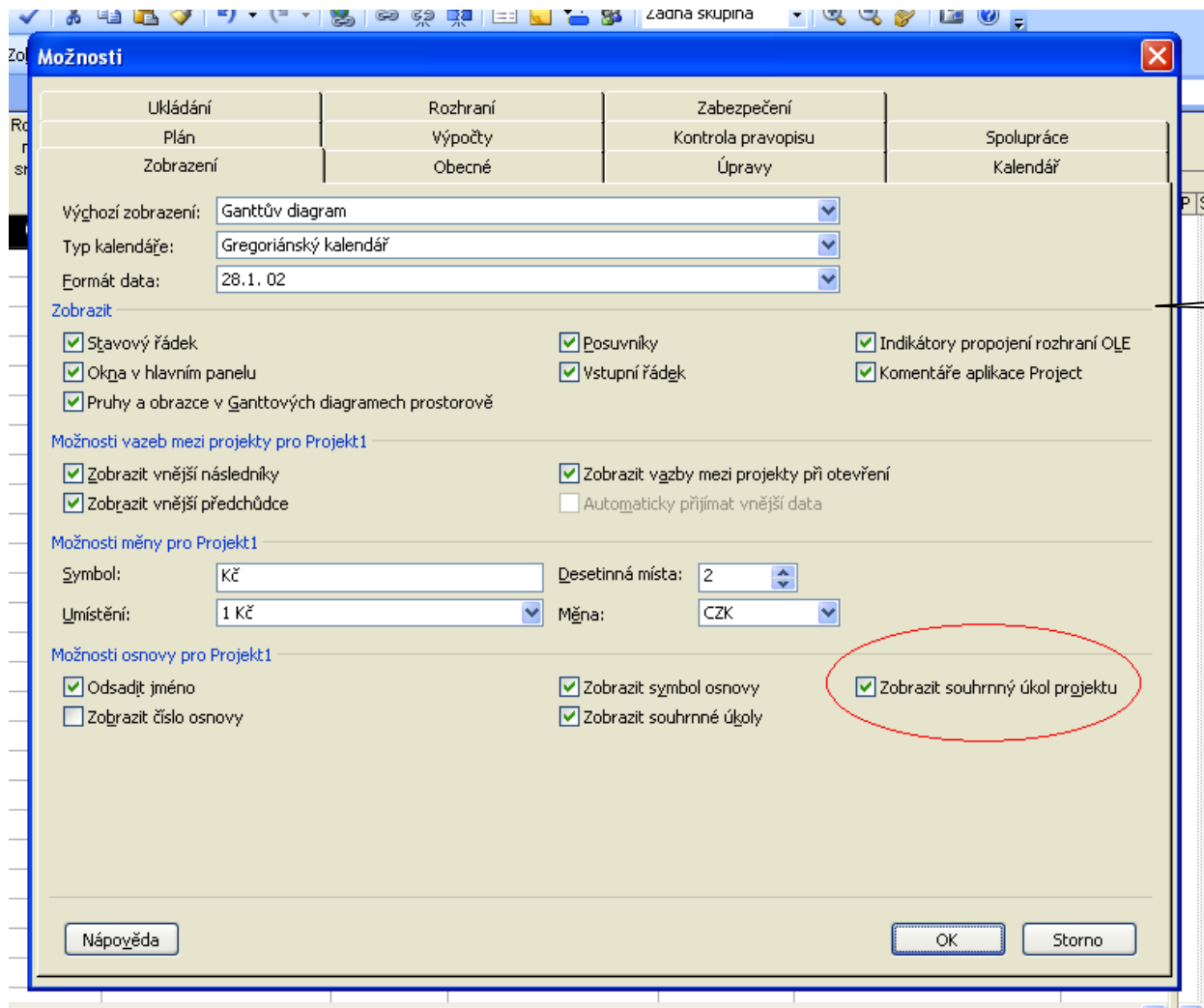
5



Rozpočtové zdroje

Jsou to zdroje, které chceme vynaložit na projekt, a které mohou být interní či externí. Tedy vyjádření rozpočtu ve zdrojích. K rozpočtovým zdrojům pak porovnáváme naše aktuální hodnoty, abychom měli představu, jak si náš projekt stojí. Rozpočtové zdroje lze přiřazovat pouze souhrnným úkolům.

Abychom zdroj nastavili jako rozpočtový, v kartě Informace o zdroji, na záložce *Obecné*, zatrhneme možnost *Rozpočtový*. Dále přiřadíme zdroj k úkolu, tento zdroj musí být souhrnný. Aby se nám v seznamu souhrnný úkol objevil, musíme zvolit *Nástroje* → *Možnosti*. Objeví se nám dialogové okno a zde na první záložce *Zobrazení* musíme zaškrtnout pole *Zobrazit souhrnný úkol projektu* (viz obrázek 7). Poté klasicky tomuto úkolu přiřadíme zdroj. Abychom zadali rozpočtovou hodnotu, musíme si přepnout na zobrazení *Používání zdrojů*. Zde musíme přidat sloupec, tedy *Vložit* → *Sloupec*. Objeví se nám dialogové okno *Definice sloupce* (viz obrázek 8). Postupně vložíme dva sloupce, jeden s názvem pole *Rozpočtové náklady* a druhý *Rozpočtová práce* (viz obrázek 9). Poté zadáme hodnoty do příslušných polí. Pokud je typ našeho zdroje náklad, zadáváme hodnoty do pole *Rozpočtové náklady* ve vybrané měně. Pokud je naším typem práce, zadáváme do pole *Rozpočtová práce* a výsledek je hodinách. A pokud je zdroj materiální, zadáváme opět do pole *Rozpočtová práce*, ale v jednotkách toho daného materiálu.



Pokud bychom chtěli nerozpočtovat celou částku hned, ale spíše v nějakých intervalech či konkrétních datech, stačí do kalendářního zobrazení přidat řádky *Rozpočtová práce* a *Rozpočtové náklady* (*Formát*→*Styl podrobností*, zde z položek *Dostupná pole* je vybrat a pomocí tlačítka *Zobrazit se* přesunou do pole *Zobrazit tato pole*) a rozpočty zadat.

Libovolné zdroje lze také seskupovat podle toho, ke kterému rozpočtovému zdroji patří. To uděláme přidáním vlastního pole s hodnotami, které v identifikaci pomůžou. Přidání pole provedeme *Nástroje*→*Vlastní nastavení*→*Pole*. Zde místo *Text1* zadáme jméno vlastnosti (například *Rozpočtový typ*) a níže zaškrtneme hodnotu *Zahrnout*, dokud není zadáno ručně. Dále vložíme do *Seznamu zdrojů* sloupec s názvem *Text1(jméno vlastnosti)*. V seznamu je další sloupec a můžeme zadávat hodnoty pro typ. Toto sdružení nám pak ve výsledku pomůže stejné hodnoty tedy sjednotit a porovnat vůči rozpočtu. Zvolíme tedy náhled *Používání zdrojů* a v menu *Projekt* zvolíme *Seskupit podle: vlastní skupina*→*Vlastní nastavení* *Seskupit podle* (viz obrázek 10). Objeví se dialogové okno a my zvolíme jako název pole opět před nedávnem zadané jméno vlastnosti. Zdroje se nám seskupí a my můžeme vidět srovnání s rozpočtem

Microsoft Project - Projekt1

Soubor Úpravy Zobrazit Vložit Formát Nástroje Projekt Sestava Spolupráce Okno

Zobrazit Arial 8 B I U Všechno

	Název zdroje	Rozpočtová práce	Rozpočtové náklady	Práce
	Fáze 4			0 hodin
1	Peníze			
	Fáze 2			
	Fáze 1			
	Fáze 2			
	Fáze 2			
2	Rozpočtové pracovní			0 hodin
3	Rozpočtový zdroj-ná		500 000,00 Kč	
	Projekt1		500 000,00 Kč	
4	Obečně			0

9

Vlastní nastavení Seskupit podle

Seskupit podle polí:

Název pole	Typ pole	Pořadí
Rozpočtový typ	Zdroj	Vzestupně

Neseskupovat zdroje, ale přiřazení

Seskupit podle nastavení pro Rozpočtový typ

Písmo: Arial 8 bodů, Tučné Písmo...

Pozadí buňky: Žlutá

Vzorek:

Definovat intervaly skupiny...

Zobrazit souhrnné úkoly

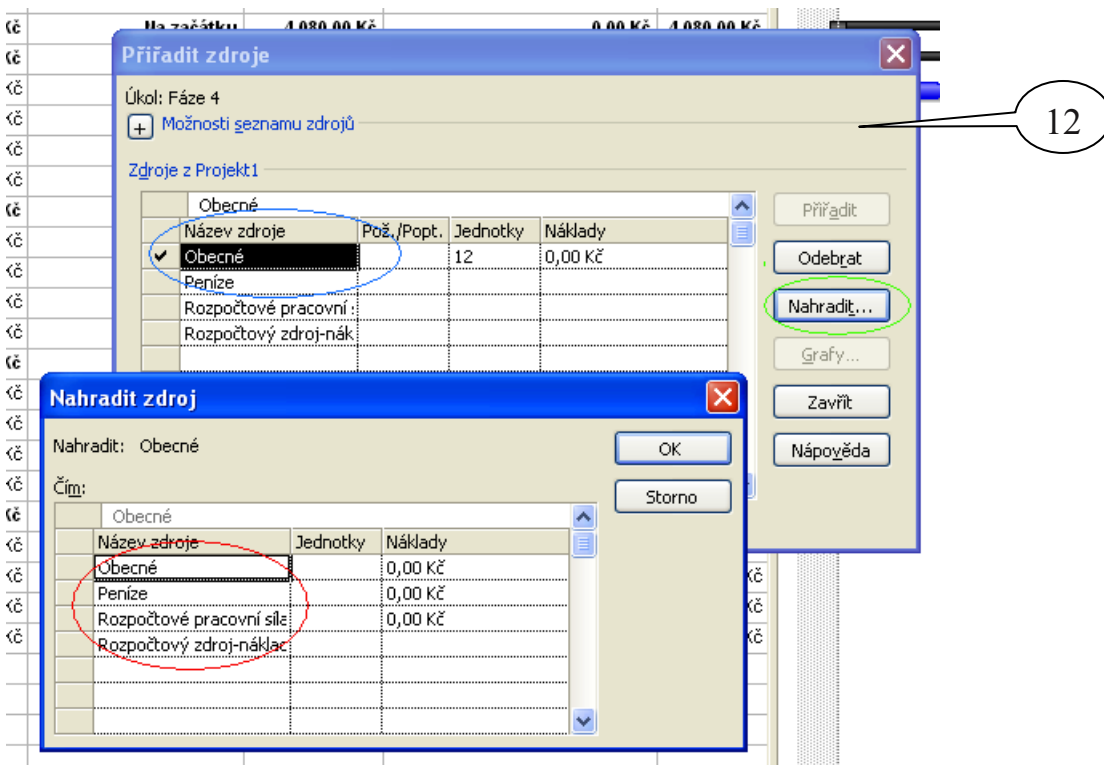
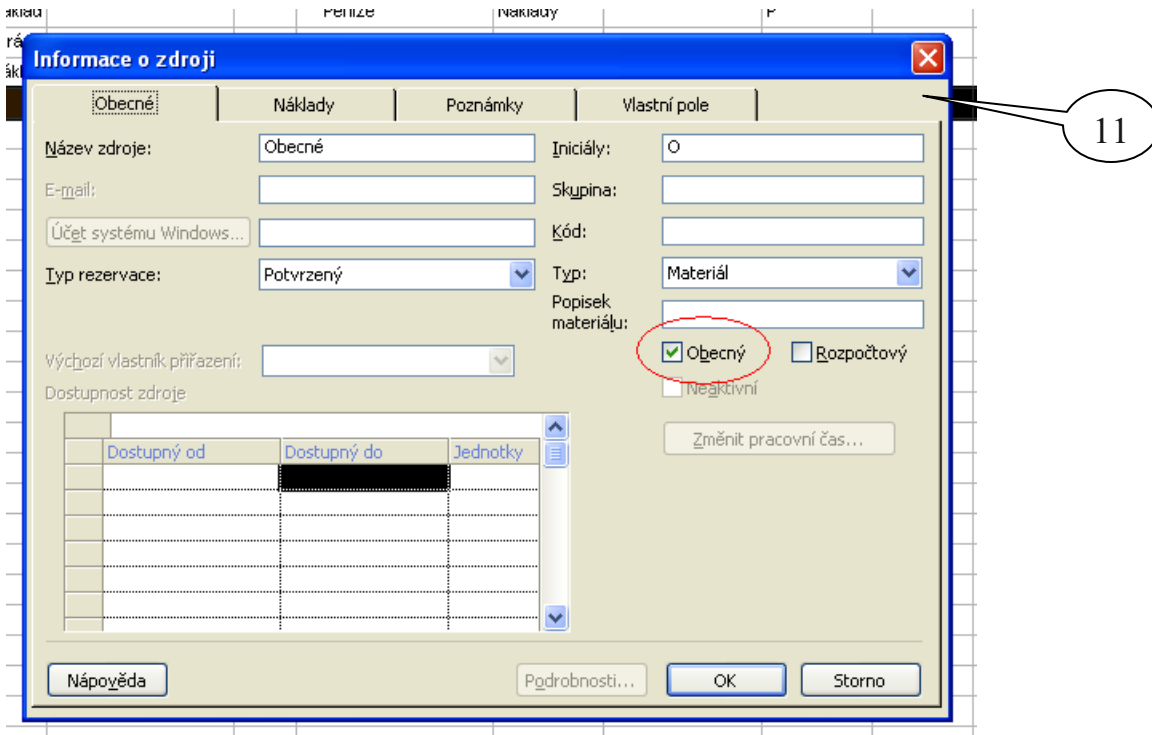
Uložit... Původní Nápověda OK Storno

10

Obecné zdroje

Jsou to zdroje, které použijeme jako zástupné, když neznáme naše zdroje přesně. Tedy máme nějaký úkol, pro který jsme schopni definovat zdroj s určitými vlastnostmi, ale nevíme, kdo nebo co konkrétně to bude. Tento zdroj v pozdější fázi nahrazuje již zdroj konkrétní.

Abychom zdroj nastavili jako obecný, v kartě *Informace o zdroji*, na záložce *Obecné*, zatrhneme možnost *Obecný* (viz obrázek 11). Pokud jsme již našli zdroj či zdroje, které obecný zdroj nahradí, přistoupíme k jeho náhradě. V zobrazení *Ganttova diagramu* vybereme úkol a spustíme dialog *Přiřazení zdroje*. Zde vybere obecný zdroj a vybereme volbu nahradit, kde vybereme zdroj (či s podrženým CTRL zdrojů více), který ho nahradí (viz obrázek 12).



Zdroje

Nápověda k aplikaci Project v anglické a české verzi:

<http://office.microsoft.com/en-us/project/fx100649011033.aspx>

<http://office.microsoft.com/cs->

[cz/project/FX100649011029.aspx?CTT=96&Origin=CL100627011029](http://office.microsoft.com/cs-cz/project/FX100649011029.aspx?CTT=96&Origin=CL100627011029)

Microsoft Office Project Kompletní průvodce pro verze 2007 a 2003; *autoři* Jan Kališ a Michal Říha; *nakladatelství* Computer Press; duben 2008

Řízení projektů v Microsoft Office Project; *autoři* Tomáš Kubálek a Markéta Kubálková; *nakladatelství* Computer Press; říjen 2007