

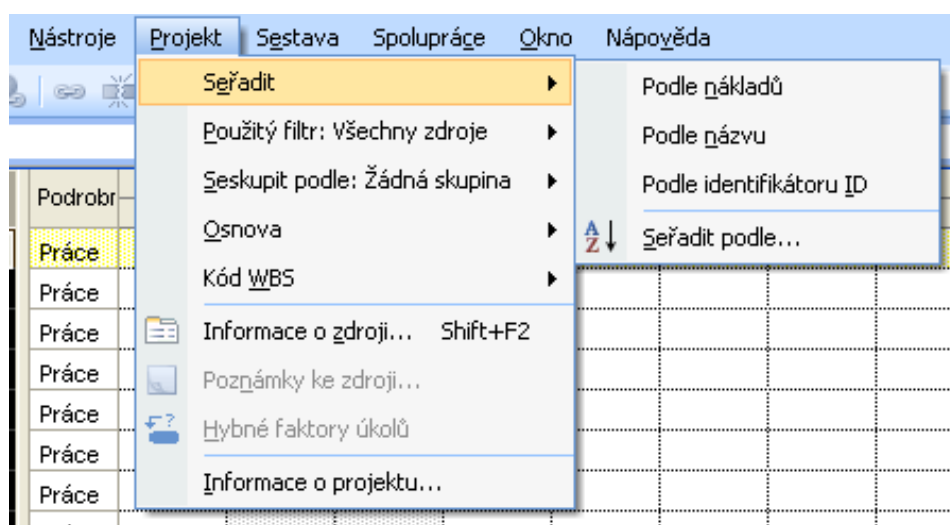
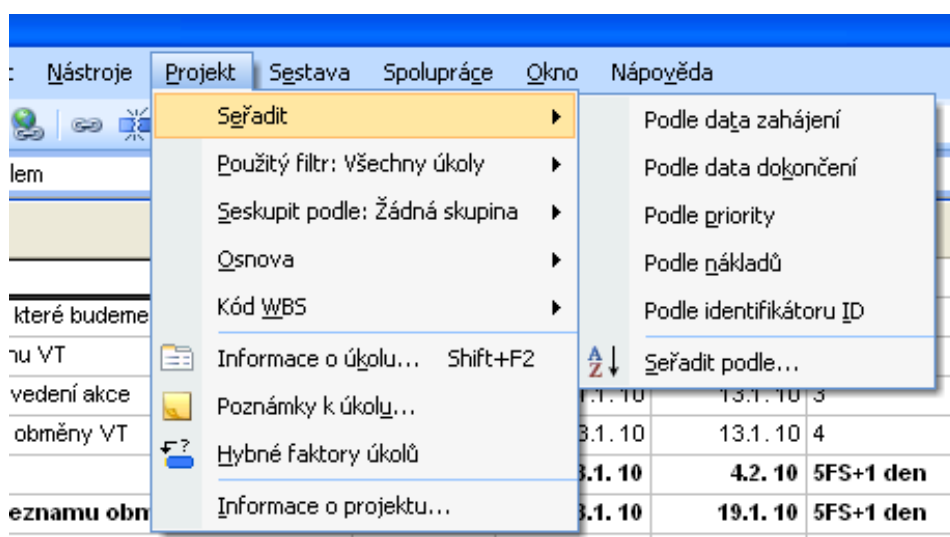
Řazení, filtrování a seskupování, vlastní zobrazení

Řazení

Jedná se o možnosti řazení úkolů a zdrojů v zobrazeních dle již definovaných filtrů, nebo vytvoření vlastního filtru. Jde o jednorázovou akci, která nezasahuje do dat projektu. Řazení dat je podobné jako v Excelu.

Řazení dat dle předdefinovaných kritérií

Z nabídky klikneme na Project –Seřadit a nejčastěji používané kritéria pro řazení máme v nabídce. Při zobrazení zdrojů (obr.2) je nabídka menší než při zobrazení úkolů (obr.1).



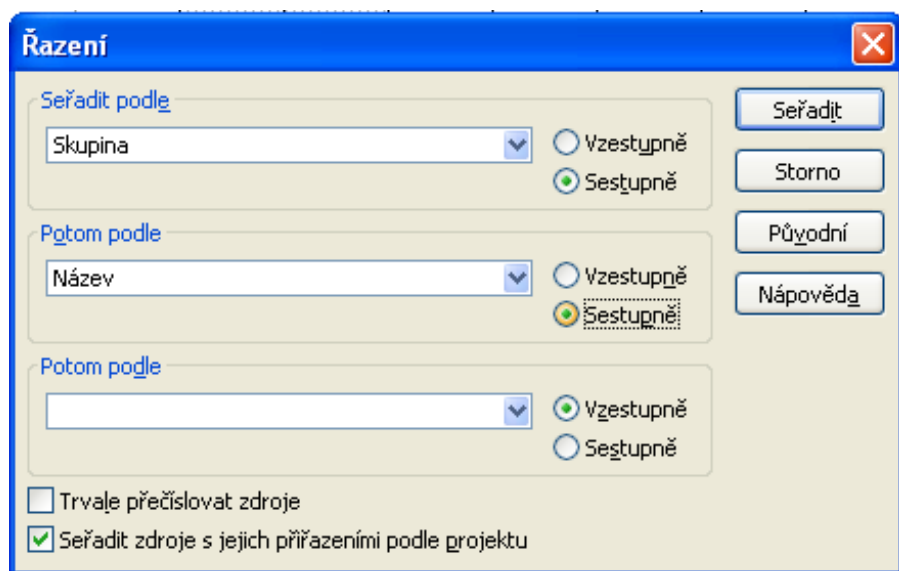
Řazení dat dle vlastních kritérií

Pokud nám nestačí předvolené kritéria pro seřazení, zvolíme nabídku „Seřadit podle...“, která je jako poslední v nabídce **PROJECT-SEŘADIT- SEŘADIT PODLE....** Tady se nám nabízí vybrat si až tři možné kritéria, podle kterých budou položky postupně seřazeny. U každého z kritérií můžeme zvolit řazení vzestupně, nebo sestupně.

PRO ZDROJE i ÚKOLY: V dolní části okna lze zaškrtnout políčko „**Trvale přečíslovat**“. Při zatrhnutí políčka se ID položek přečíslojí vzestupně po seřazení dat dle filtrů.

POUZE PRO ZDROJE: V dolní části okna lze zaškrtnout políčko „**Seřadit zdroje s jejich přiřazením podle projektu**“. Tato volba nám seřadí zdroje dle projektů, nebo fondu zdrojů a pak dle dalších kritérií.

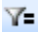
POUZE PRO ÚKOLY: V dolní části okna lze zaškrtnout políčko „**Udržovat strukturu osnovy**“. Ponechává dílčí úkoly pod souhrnnými. Setřídí se souhrnné úkoly, pod nimi se setřídí dílčí úkoly.



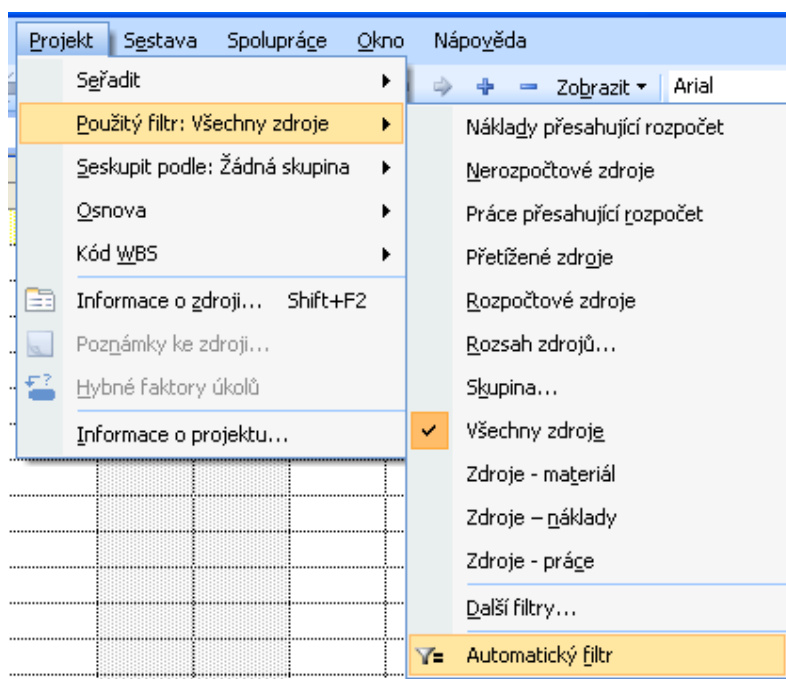
Filtrování

Jde o zobrazení pouze požadovaných údajů, nebo jejich zvýraznění. Existují dva druhy filtru a to předdefinovaný – automatický a vlastní. Znovu nejde o zásah do dat projektu jen o jejich zobrazení. Oba typy filtrů jsou podobné jako v Excelu. Filtry je možné kombinovat.

Automatický filtr

Tento filtr nám nabízí filtrovat každý sloupec dle nabídky kritérií. Aktivujeme ho zvolením automatického filtru v nabídce **PROJECT-POUŽITÝ FILTR-AUTOMATICKÝ FILTR** (obr.4), nebo ikonku  automatický filtr v liště nástrojů. Po zapnutí automatického filtru se nám v záhlaví sloupců zobrazí nabídka, které možnosti závisí od typu pole. Po zvolení kritéria filtru jednoho sloupce se nám záhlaví sloupce zbarví na modro a tak víme, že je filtr aktivní.

„**Všechno**“ v nabídce filtru vypíná filtr daného



sloupce.

„**Vlastní**“ v nabídce filtru umožňuje zadat vlastní kritérium

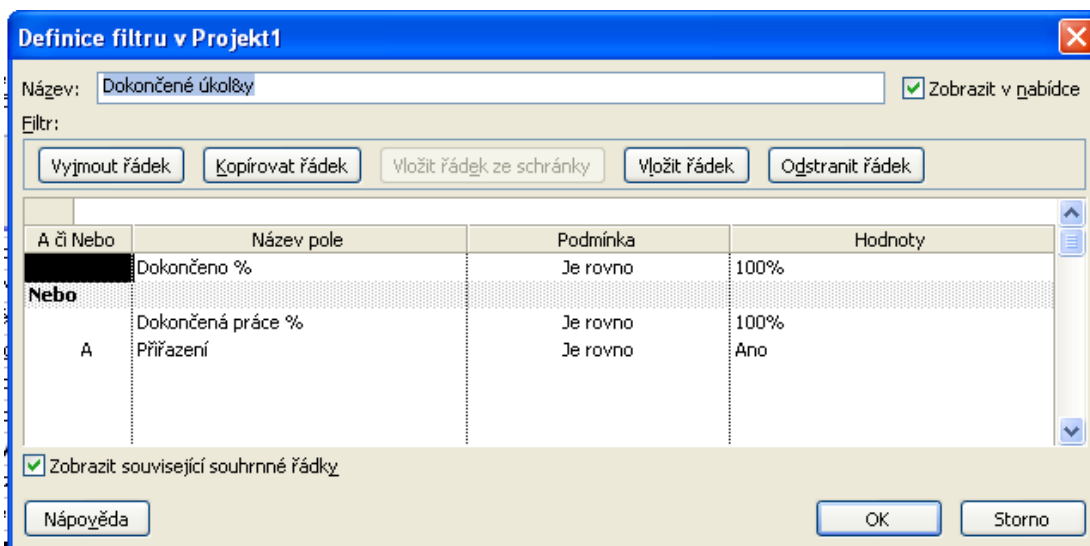
V nabídce PROJECT-POUŽITÝ FILTR: lze zvolit s nabídky některých filtrů. Nabídka Další filtry nám nabízí možnost dle všech dostupných filtrů pro úkoly i zdroje. V této nabídce můžeme vytvořit nové filtry, nebo upravovat existující.

Zvýraznění výsledků filtrování lze v nabídce Další PROJECT-POUŽITÝ FILTR: - DALŠÍ FILTRY... lze nastavit kliknutím na „**ZVÝRAZNĚNÍ**“

Vlastní filtr

Vlastní filtr vytvoříme v nabídce PROJECT-POUŽITÝ FILTR: - DALŠÍ FILTRY...

Tady máme tři možnosti a to **NOVÝ** (vytvoříme novou definici), **UPRAVIT** (změníme definici stávajícího filtru), **KOPÍROVAT** (vytvoříme kopii označeného filtru).



Po zadání kterékoliv z možností se nám zobrazí okno **Definice filtru** (obr.5). V tomto okně si nadefinujeme seznam kritérií využitím logických vazeb.

ZAŠKRTÁVACÍ OKÉNKA:

- **ZOBRAZIT NABÍDKU** – zobrazuje filtr v nabídce PROJECT-POUŽITÝ FILTR: Všechny zdroje
- **ZOBRAZIT SOUVISEJÍCÍ SOUHRNÉ ŘÁDKY** – zobrazuje souhrnné úkoly, pokud jsou zobrazeny jejich dílčí úkoly

Seskupování

Pomocí seskupování můžeme seskupit úkoly, nebo zdroje do skupin dle zadaných kritérií. Existují předdefinované skupiny, nebo je možné vytvořit si vlastní. Seskupování lze využít v mnohých zobrazeních včetně síťového diagramu.

Možnost seskupení nalezneme v nabídce **PROJECT- SESKUPIT PODLE:...**, kde nalezneme předdefinované seskupení, nebo si můžeme vytvořit vlastní seskupení. V dialogovém okně **DALŠÍ SKUPINY** nalezneme seznam všech možných seskupení pro zdroje a úkoly s možností vytvořit nové nebo upravit existující podobně jako u Filtrování. V nabídce seskupování nalezneme možnost seskupit úkoly na kritické cestě.

Seskupení má souhrnný řádek, který není číslován a zobrazuje součty za seskupení. Jednotlivé skupiny lze skrývat buď přes **PROJEKT-OSNOVA**, nebo pomocí ikonky v řádku.

Zvolením nabídky **VLASTNÍ SESKUPENÍ** (obr.6) můžeme nadefinovat vlastní seskupení. Tlačítkem **DEFINOVAT INTERVALY SKUPINY** nastavíme interval ve kterém se skupina má pohybovat.

Vlastní zobrazení

Vlastní zobrazení

Vlastní zobrazení je kombinací, nebo modifikací základních zobrazení. V nabídce **ZOBRAZIT- DALŠÍ ZOBRAZENÍ** nalezneme tyto možnosti:

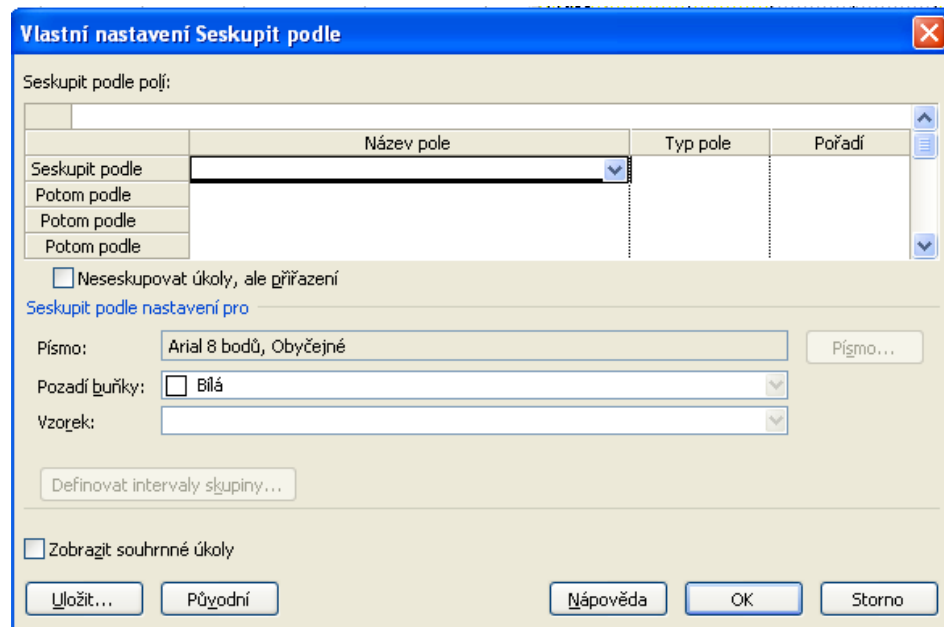
- **NOVÉ** - vytváří nové zobrazení
- **UPRAVIT**- upravuje definici vybraného zobrazení
- **KOPÍROVAT** - vytvoří kopii vybraného zobrazení
- **ORGANIZÁTOR** – umožňuje kopírovat zobrazení šablony mezi projekty či do šablony

Při volbě **NOVÉHO** zobrazení si zvolíme, jestli půjde o jednoduché nebo kombinované zobrazení. V dalším okně si zvolíme kombinaci již definovaných součástí jako je Název, Zobrazení, Tabulka, Skupina, Filtr, Zobrazit v nabídce a potvrdíme náš výběr.

Dialogové okno nabízí zatrhnout možnost **ZVÍRAŽŇOVACÍ FILTR**. Její zatržení způsobí zvýraznění položek, které splňují kritéria filtru.

Předdefinované tabulky

Jde o nejčastěji používané přehledné zobrazení údajů v tabulce. Tyto tabulky se používají pro řízení, ale také jako podklady pro tisk. V předdefinovaných tabulkách lze zobrazit úkoly i zdroje.



Vlastní tabulky

V tabulce nám řádky zobrazují jednotlivé úkoly a sloupce další informace o úkolech. Při tvoření vlastní tabulky si můžeme definovat, které sloupce chceme mít v tabulce zobrazené. Z nabídky **ZOBRAZIT-TABULKA** zvolíme **DALŠÍ TABULKA**.

V horné části dialogového okna lze zvolit, zda půjde o tabulku úkolů nebo zdrojů. V definici tabulky zvolíme název pro tabulku a či se bude zobrazovat v nabídce. Střed okna obsahuje definici samotné tabulky. Jednotlivé řádky představují sloupce budoucí tabulky. Z nabídky vybereme Název pole, Zarovnání dat, Nadpis (pokud ho chceme změnit oproti původní tabulce), Zalámování záhlaví, formát zobrazení dat, výšku řádku, uzamknut první sloupec.

Další možností je formát dat, výška řádků tabulky, uzamykatelnost prvního sloupce, automatické upravování řádků záhlaví. Kliknutím na tlačítko **POUŽÍT** potvrdíme kritéria zvolené pro vlastní tabulku.

Příklad:

V Projectě je nadefinovaný Projekt „malování pokoje“ :

- Seřadte úkoly dle nákladů (vzestupně) a pak dle doby trvání úkolu (sestupně) pomocí vlastního filtru

	Název úkolu	Doba trvání	Náklady
1	<input type="checkbox"/> malování pokoje	2 dny	2 209,10 Sk
12	<input type="checkbox"/> uklid	0 dny	82,00 Sk
13	sundání ochranných pásek z oken	0,5 hodin	0,00 Sk
14	sundání folie z nabytku	0,5 hodin	0,00 Sk
17	umístění nabytku na místo	0,5 hodin	0,00 Sk
15	odstranění folie ze země	0,25 hodin	0,00 Sk
16	umytí dlažky	0,5 hodin	82,00 Sk
2	<input type="checkbox"/> příprava	0,63 dny	160,10 Sk
4	nakup materiálu	3 hodin	0,00 Sk
3	výber barvy	2 hodin	0,00 Sk
5	posunutí nabytku	0,75 hodin	0,00 Sk
7	nalepení pásky na ochranu oken	0,5 hodin	11,60 Sk
6	zakrytí nábitku	0,5 hodin	49,50 Sk
8	pokrytí podlahy folií	0,25 hodin	99,00 Sk
18	<input type="checkbox"/> kolaudace	0 dny	567,00 Sk
19	kontrola	0,25 hodin	0,00 Sk
20	kolaudační páty	6 hodin	567,00 Sk
9	<input type="checkbox"/> malování	1,25 dny	1 400,00 Sk
10	první vrstva nátěru	2 hodin	700,00 Sk
11	druhá vrstva nátěru	2 hodin	700,00 Sk

- Vyfiltrujte úkoly, na kterých se podílím (pracovní zdroj „JA“)

	 Název úkolu	Názvy zdrojů
1	<input type="checkbox"/> malování pokoje	
12	<input type="checkbox"/> uklid	
13	sundání ochranných pásek z oken	JA
15	odstranění fólie ze země	JA
16	umytí dlažky	JA;Voda[1];Kybl[1];H
2	<input type="checkbox"/> příprava	
4	nakup materiálu	JA;TOM
3	výber barvy	JA
7	nalepení pásky na ochranu oken	JA;TOM;Paska na ok
6	zakrytí nábitku	JA;FOLIE[0,5]
8	pokrytí podlahy folií	JA;TOM;FOLIE[1]
18	<input type="checkbox"/> kolaudace	
19	kontrola	JA;TOM
20	kolaudační párty	JA;TOM;alkohol[1]

- Seskupte úkoly dle toho, zda jsou kritické nebo ne.

	Název úkolu	Doba trvání	Zahájení	Dokončení
	<input type="checkbox"/> Kritický: Ne	0,25 dny	19.11. 09	19.11. 09
5	posunutí nábytku	0,75 hodin	19.11. 09	19.11. 09
7	nalepení pásky na ochranu oken	0,5 hodin	19.11. 09	19.11. 09
6	zakrytí nábitku	0,5 hodin	19.11. 09	19.11. 09
8	pokrytí podlahy folií	0,25 hodin	19.11. 09	19.11. 09
	<input type="checkbox"/> Kritický: Ano	2 dny	19.11. 09	21.11. 09
4	nakup materiálu	3 hodin	19.11. 09	19.11. 09
3	výber barvy	2 hodin	19.11. 09	19.11. 09
13	sundání ochranných pásek z oken	0,5 hodin	21.11. 09	21.11. 09
14	sundání fólie z nabytku	0,5 hodin	21.11. 09	21.11. 09
17	umístění nabytku na místo	0,5 hodin	21.11. 09	21.11. 09
15	odstranění fólie ze země	0,25 hodin	21.11. 09	21.11. 09
19	kontrola	0,25 hodin	21.11. 09	21.11. 09
16	umytí dlažky	0,5 hodin	21.11. 09	21.11. 09
20	kolaudační párty	6 hodin	21.11. 09	21.11. 09
10	první vrstva nátěru	2 hodin	19.11. 09	19.11. 09
11	druhá vrstva nátěru	2 hodin	19.11. 09	20.11. 09

- Ve vlastní zobrazení si udělejte tabulku úkolů rozdělených dle toho zda leží na kritické cestě a nechte si zobrazit jen úkoly, kterých náklady přesahují 30Kč

	Název úkolu	Náklady	Doba trvání
	☐ Kritický: Ne	148,50 Sk	0,16 dny
6	zakrytí nábitku	49,50 Sk	0,5 hodin
8	pokrytí podlahy folií	99,00 Sk	0,25 hodin
	☐ Kritický: Ano	2 049,00 Sk	1,38 dny
10	první vrstva nátěru	700,00 Sk	2 hodin
11	druhá vrstva nátěru	700,00 Sk	2 hodin
16	umytí dlažky	82,00 Sk	0,5 hodin
20	kolaudační párty	567,00 Sk	6 hodin

Zdroj:

KALIŠ, Jan. *Řídíme projekty s Microsoft Project 2002*. 1. vyd. Praha : Computer Press, 2002. 296 s. ISBN 80-7226-776-0.

Kališ, J. - Říha. M.: *Microsoft Office Project. Kompletní průvodce pro verze 2007 a 2003*