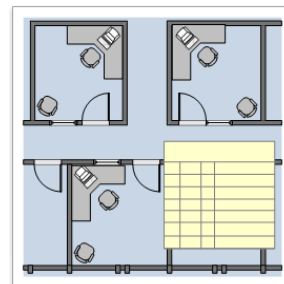


## Sestavy

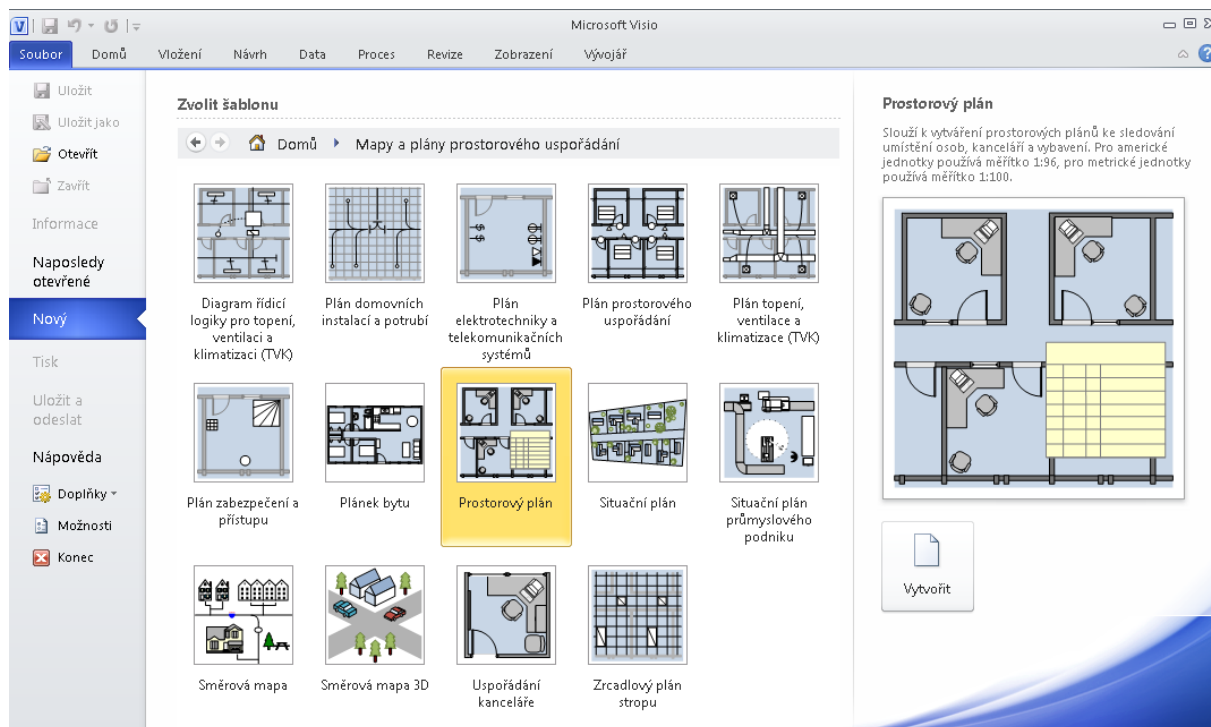
Sestavy (angl. Reports) slouží ve Visiu k rychlému vytvoření přehledného souhrnu informací o objektech na výkresu. Visio umí tyto stručné sestavy vytvářet jako sešit programu Excelu, ve formátu webové stránky HTML, jako soubor ve formátu XML či jako samostatnou tabulku přímo vloženou do výkresu Visio (ať už na stejný nebo samostatný list).

My si nyní takovou sestavu vytvoříme na příkladu jednoduché kanceláře. Začneme vytvořením takové kanceláře.

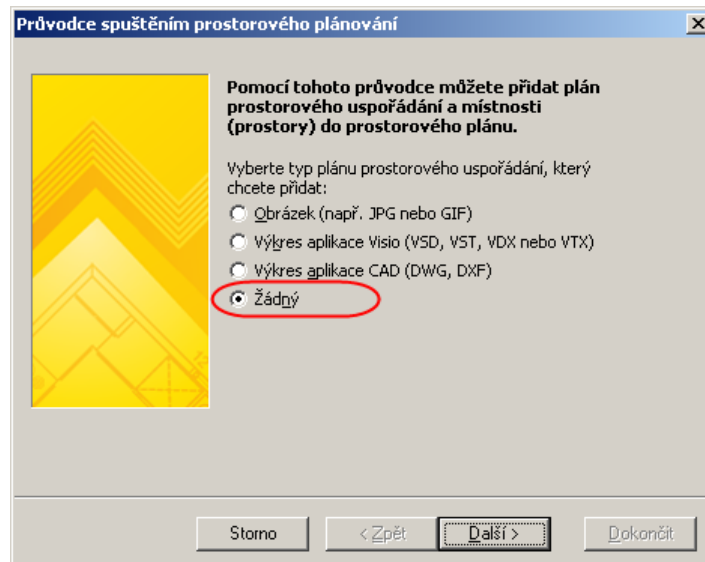


## Postup

Otevřeme Visio 2010 a z nabízených šablon vybere kategorii **Mapy a plány prostorového uspořádání (Maps and Floor Plans)** a zvolíme typ **Prostorový plán (Space Plan)**. Zde si můžeme všimnout, že již v náhledu šablony je zobrazena malá žlutá tabulka, která sestavu znázorňuje.

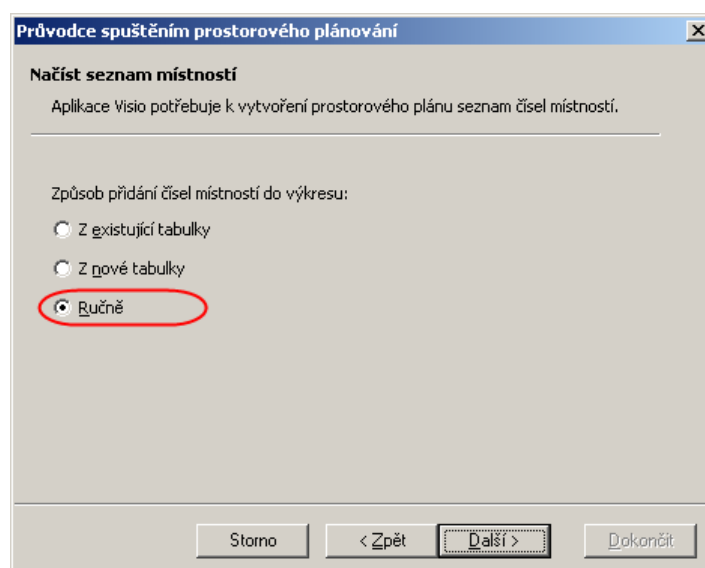


Obrázek 1: výběr šablony Prostorový plán

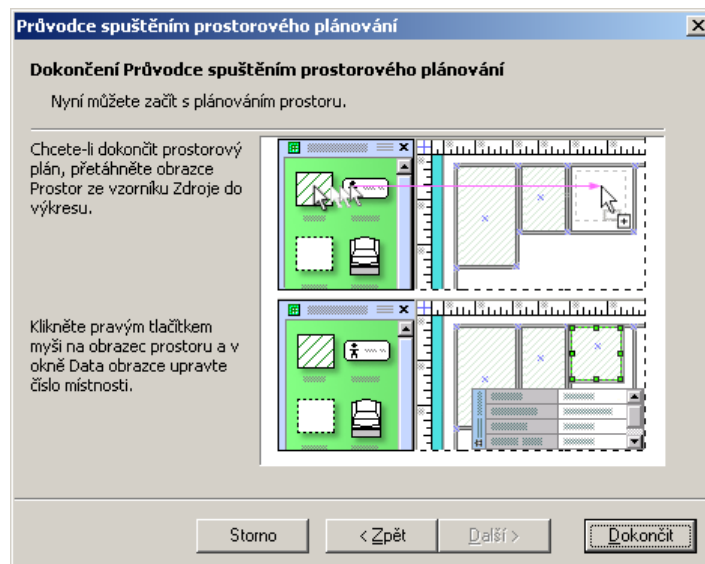


Obrázek 2: Možnost vložení podkladového materiálu do plánu

Ještě před vytvořením výkresu se spustí průvodce spuštěním prostorového plánování, kde se nás program ptá, zda chceme pro tvorbu kanceláře použít nějaký podklad. Tím je myšlen plán či obrázek, na který budeme kancelářské vybavení vynášet. V našem případě takovýto podklad nepotřebujeme.



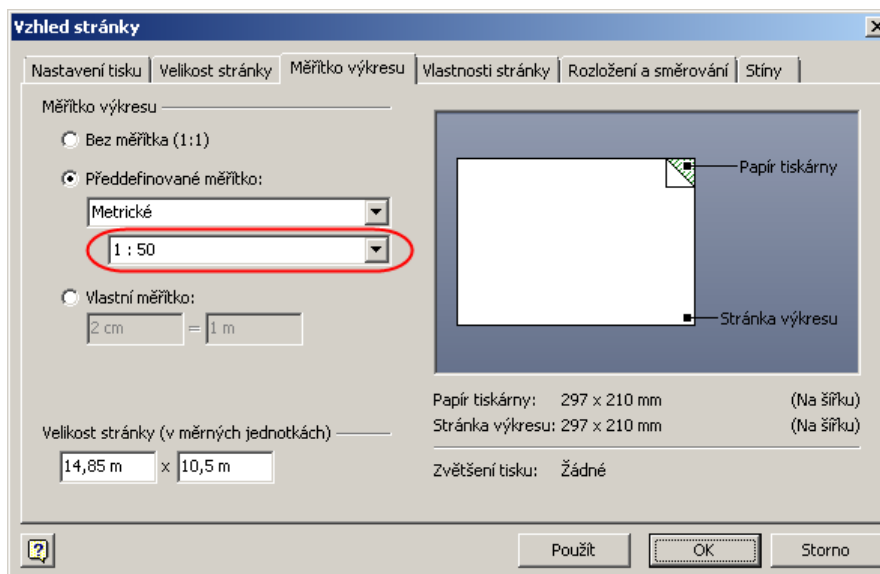
Obrázek 3: Volba načtení seznamu místností



Obrázek 4. Dokončení průvodce spuštěním prostorového plánování

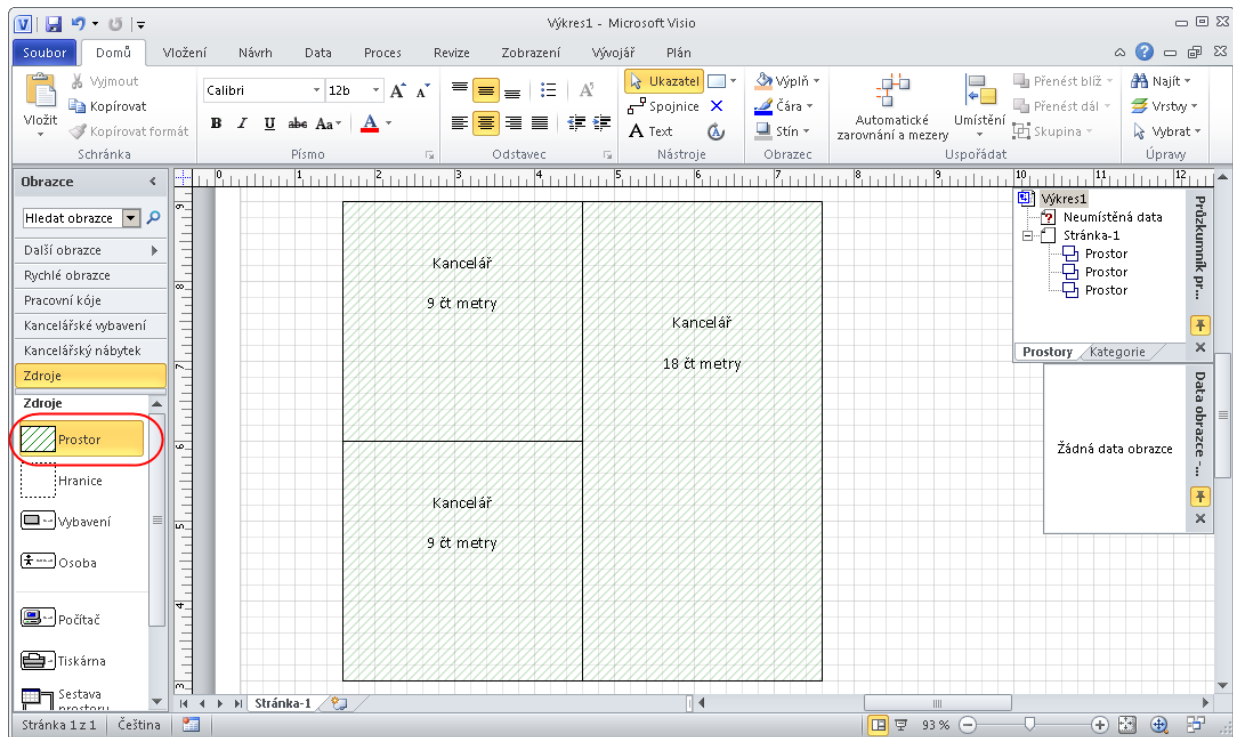
Plátno výkresu má příliš hrubé měřítko a všechny objekty by se zdály příliš malé. Měřítko je tedy potřeba zmenšit, například na 1:50. Toho dosáhneme změnou velikosti stránky – karta **NÁVRH – VZHLED STRÁNKY – VELIKOST – DALŠÍ VELIKOSTI STRÁNEK** (DESIGN – PAGE SETUP – SIZE – MORE PAGE SIZES).

V dialogovém okně Vzhled stránky změníme na kartě Měřítko výkresu na 1 : 50.



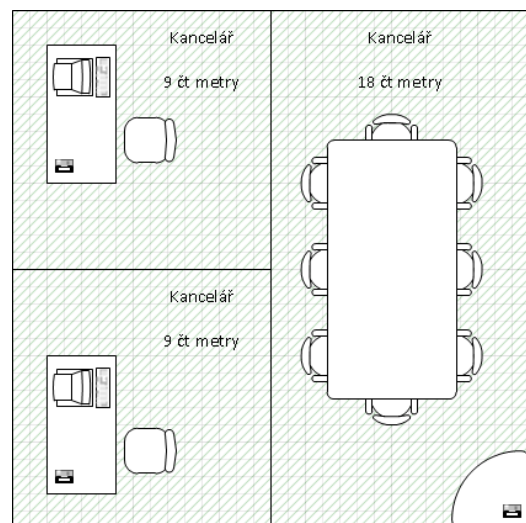
Obrázek 5: Změna měřítka výkresu

Dalším naším úkolem bude v novém výkresu vytvořit kanceláře i s vybavením. V našem příkladu si vytvoříme tři kanceláře, které budou vypadat následovně:



Obrázek 6: Rozmístění kanceláří

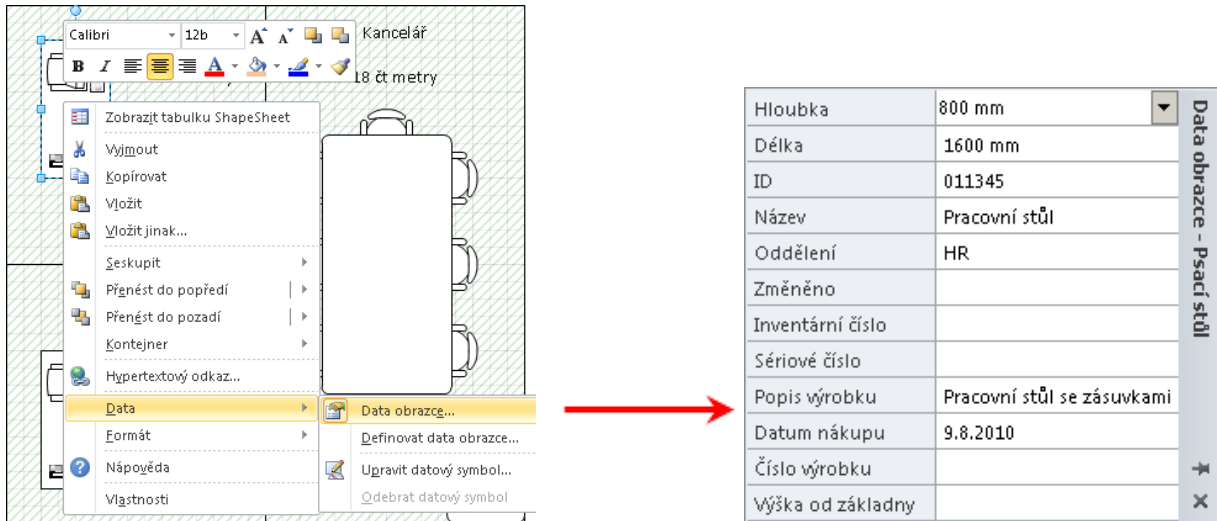
Kanceláře do výkresu vyneseme jako obrazce **Prostor (Space)**. Dále do kanceláří, umístíme vhodný nábytek a místnosti tak vybavíme. V našem případě jsme do malých místností umístili stůl, počítač, židle a telefon, do velké místnosti konferenční stůl, rohový stůl a telefon.



Obrázek 7: Kanceláře vybavené nábytkem

Dalším východiskem pro vytvoření sestavy jsou takzvaná data objektu. Téměř každý objekt ve Visiu o sobě může nést velké množství informací. V případě procesu například jeho délku či finanční náročnost, v případě nábytku například den nákupu či inventurní číslo a účetní hodnotu. Tento systém vychází z principu Visia. Nejedná se totiž primárně o „kreslicí“ nástroj, ale o databázi, jejíž informace jsou graficky interpretovány.

K těmto informacím se dostaneme tak, že vyvoláme na jakémkoliv objektu ve výkresu místní nabídku a pod možností **Data** zvolíme **Data obrazce (Data – Shape Data)**. Ve výkresu se pak zobrazí plovoucí okno Data obrazce. Pokud budeme mít vybraný jakýkoliv objekt, uvidíme jeho data, pokud nebudeme mít vybraný žádný objekt, okno zůstane zobrazené, ale prázdné.

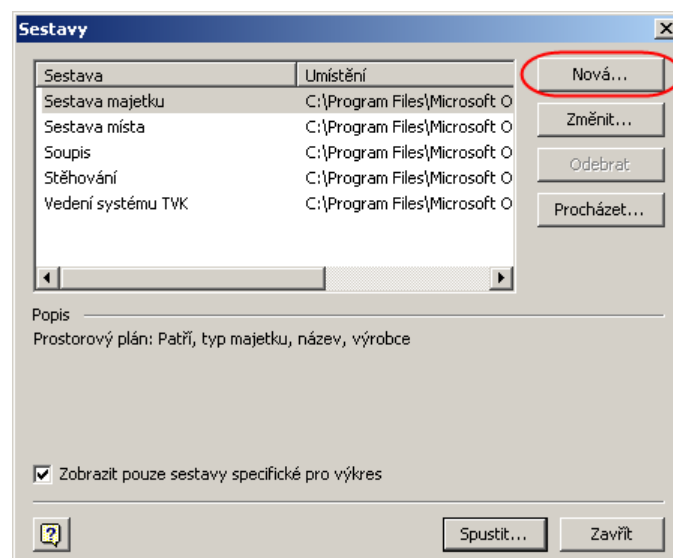


Obrázek 8: Nastavení dat obrazce

Ke každému z vybavení (ať už nábytek nebo elektronika) vyplníme datum pořízení, ID, název a oddělení. ID jsme v našem případě vyplnili libovolně, jméno také, oddělení tak, aby vybavení jedné kanceláře příslušelo jednomu oddělení firmy a datum pořízení též libovolně. Nyní máme připraven výkres s daty pro vygenerování sestavy.

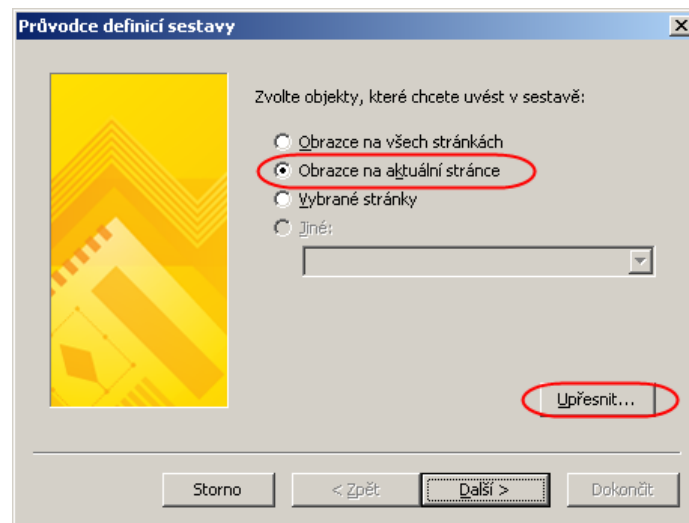


Nyní přistoupíme k vytvoření sestavy. Použijeme příkaz na kartě **REVIZE – SESTAVY – SESTAVY OBRAZCŮ** (REVIEW – REPORTS – SHAPE REPORT). Tím aktivujeme možnost vytvořit sestavu či použít již přednastavenou. V našem případě nepoužijeme žádnou z přednastavených, ale vytvoříme vlastní, zcela novou sestavu.



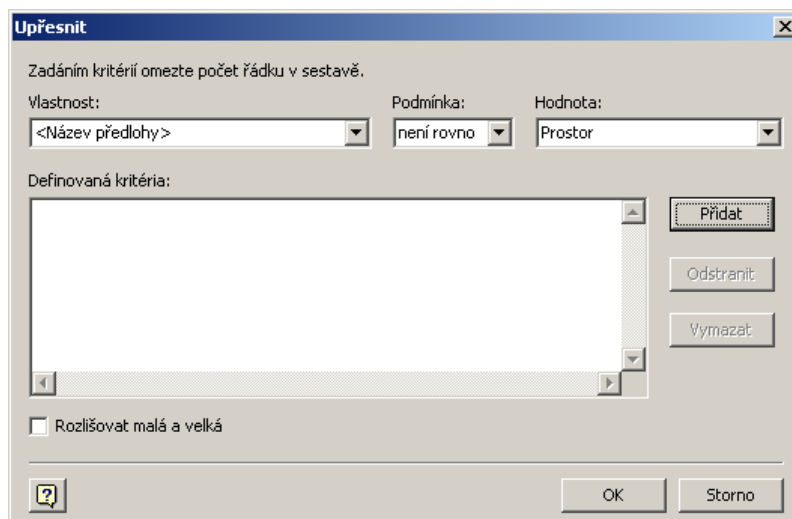
Obrázek 9: Vytvoření nové sestavy

Budeme chtít, aby naše sestava vypisovala tvary na aktuálně zobrazené stránce, použijeme tedy druhou možnost. Dále přejdeme na tlačítko **Upřesnit**, které skýtá často nevyužívané, ale důležité nastavení.



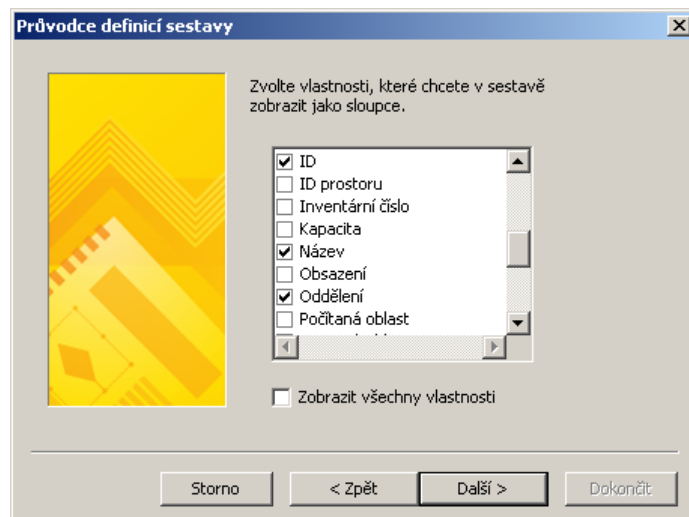
Obrázek 10: Výběr rozsahu šablony

Naším cílem je vygenerovat sestavu zahrnující veškeré vybavení všech místností, nikoli však informace o místnostech samotných. Musíme tedy nastavit omezení tak, že se mají zahrnout všechny věci, kromě těch, jejichž **Název předlohy (Master Name)** není rovno hodnotě **Prostor (Space)**. Tlačítkem **Přidat** vložíme omezení mezi definovaná kritéria a ukončíme stiskem OK.



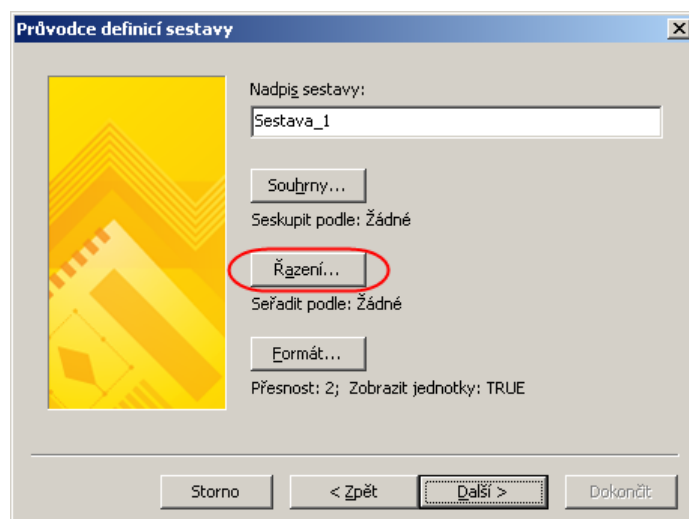
Obrázek 11: Nastavení omezení sestavy

V další části průvodce sestavami vybereme ty informace, které budeme chtít o vybavení do sestavy přenášet. V našem případě to bude **ID**, **Název (Name)**, **Oddělení (Department)** a **Datum nákupu (Purchase Date)**.



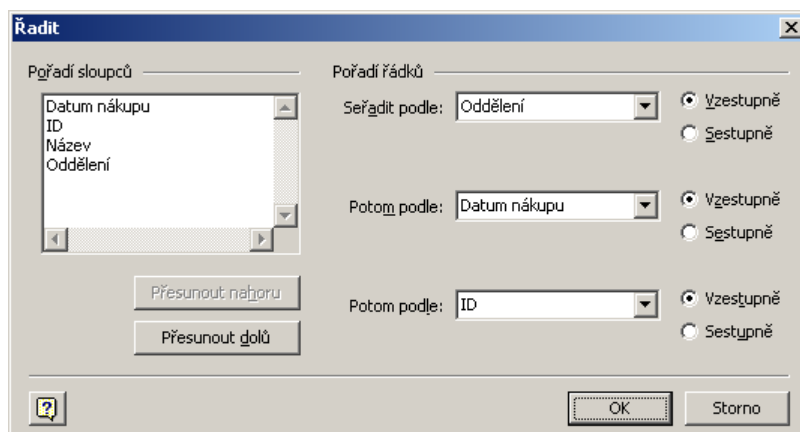
Obrázek 12: Výběr vlastností pro sestavu

Dalším krokem tvorby sestavy je možnost pojmenovat sestavu a též si vybrat různé mezi součty či způsoby řazení. V našem případě využijeme jen možnosti řazení položek v sestavě.



Obrázek 13: pojmenování sestavy a další nastavení

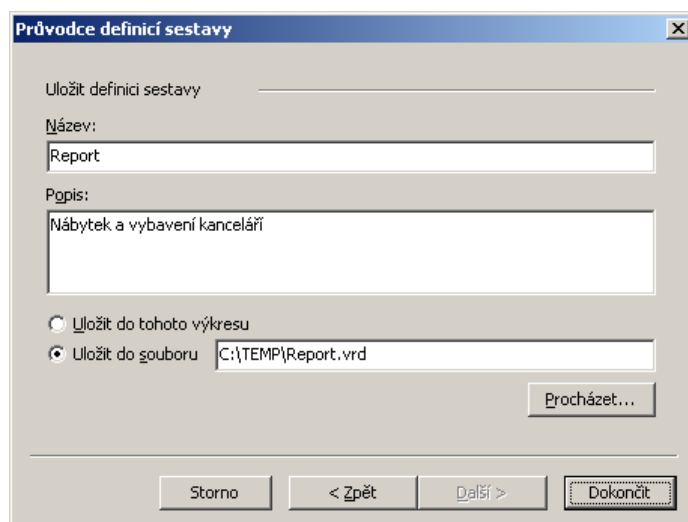
Nastavení upravíme dle následujícího obrázku:



Obrázek 14: Možnosti řazení sestavy

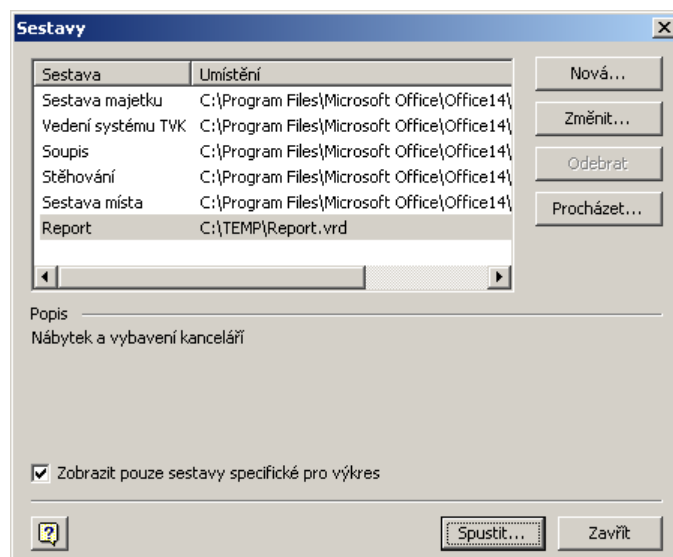
V dalším kroku průvodce definicí sestavy pojmenujeme sestavu a můžeme si zvolit, kam bude nastavení sestavy uloženo. Máme dvě možnosti:

- Přímou do daného výkresu, což zjednodušuje práci, ale neumožňuje sestavu přenášet.
- Uložit do samostatného souboru – pokud bychom chtěli sestavu používat častěji, můžeme ji uložit do samostatného souboru s příponou VRD a ten později načíst v jakémkoliv výkresu Visio.

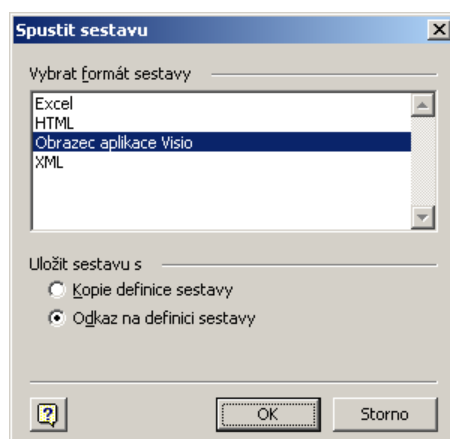


Obrázek 15: Dokončení a uložení sestavy

Po dokončení nastavení sestavy znovu spustíme **Sestavy obrazců (Shape Reports)**, kde již můžeme vidět vytvořenou sestavu. Pro použití v jiném výkresu bychom sestavu dohledali pomocí tlačítka **Procházet**. Sestavu aktivujeme tlačítkem **Spustit**.



Obrázek 16: Seznam sestav



Obrázek 17: Výběr formátu sestavy

Poslední, na co se nás program zeptá, je jakým způsobem budeme sestavu generovat. Zde vybereme možnost **Obrazec aplikace Visio**. Přímou do výkresu se nám vygeneruje tabulka se soupisem nábytku a vybavení s námi definovanými poli.

<b>Sestava_1</b>			
<b>Datum nákupu</b>	<b>ID</b>	<b>Název</b>	<b>Oddělení</b>
2.2.2010	65447	Telefon	HR
2.5.2010	11120	Počítač	HR
7.6.2010	88772	Židle	HR
9.8.2010	11345	Pracovní stůl	HR
2.2.2010	65442	Telefon	Marketing
2.5.2010	11125	Počítač	Marketing
7.6.2010	88773	Židle	Marketing
9.8.2010	11346	Pracovní stůl	Marketing
27.10.2009	12124	Stolek do rohu	Ředitel
2.2.2010	22254	Telefon	Ředitel
9.8.2010	9581	Konferenční stůl	Ředitel

Obrázek 18: Vygenerovaná sestava