

## Změna datového symbolu

Způsob, jakým se budou zobrazovat data napojená na obrazec, lze ve Visiu snadno měnit. V tomto příkladu si vyzkoušíme upravit datový symbol obrazců. Vyjdeme přitom z diagramu z příkladu o datovém napojení.

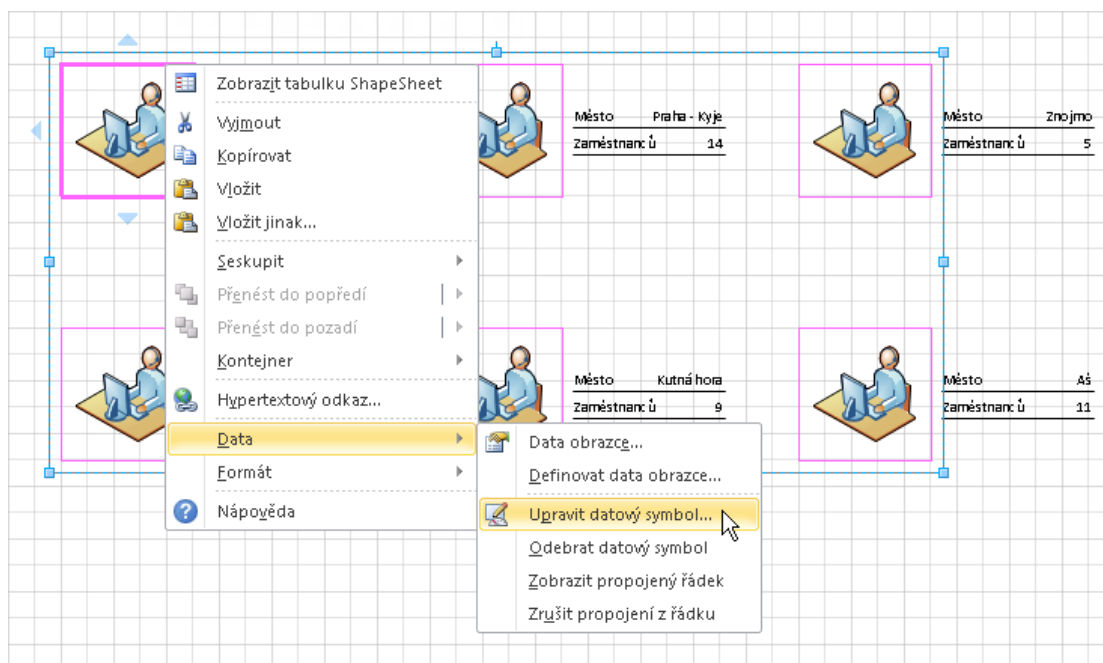
	A	B	C	D	E	F
1	ID	Město	Kraj	Příjmy	Výdaje	Zaměstnanců
2	1	Praha - Chodov	Praha	1 179 654	873 714	20
3	2	Praha - Kyje	Praha	1 194 333	138 067	14
4	3	Znojmo	Jihomoravský	1 032 660	734 145	5
5	4	Jemnice	Vysočina	1 139 978	756 891	8
6	5	Kutná hora	Středočeský	1 134 115	884 454	9
7	6	Aš	Západočeský	1 010 544	662 976	11

Obrázek 1: Zdrojová data

Visio rozlišuje čtyři typy datových symbolů – text, datový pruh, sada ikon a barva podle hodnoty. Společně se nyní na některé z nich podíváme.

### Postup

Označíme všechny obrazce<sup>1</sup> a na kartě **DATA** vybereme **ZOBRAZIT DATA – DATOVÉ SYMBOLY – UPRAVIT DATOVÝ SYMBOL** (nebo přes místní nabídku *Data – Upravit datový symbol (Edit Data Graphic)*).

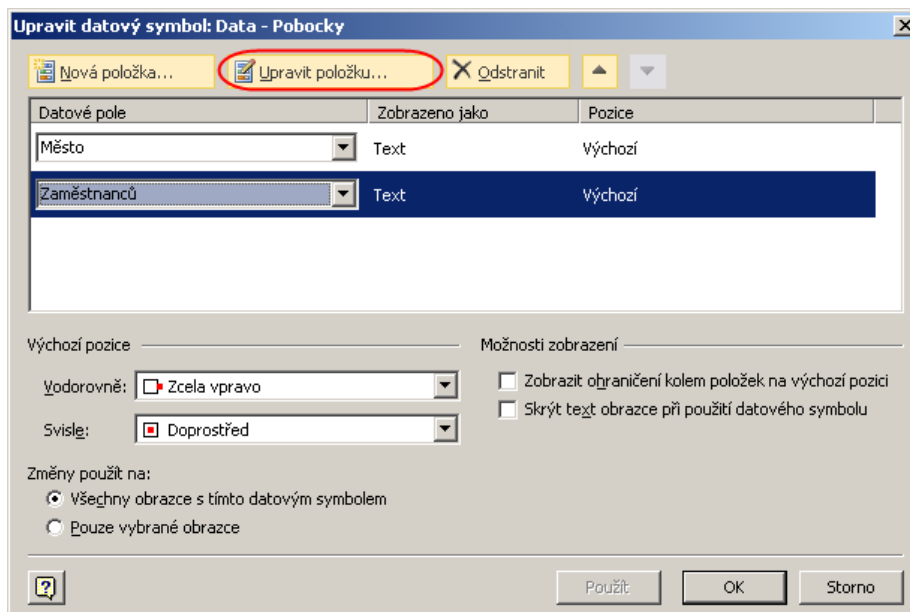


Obrázek 2: Úprava datového symbolu

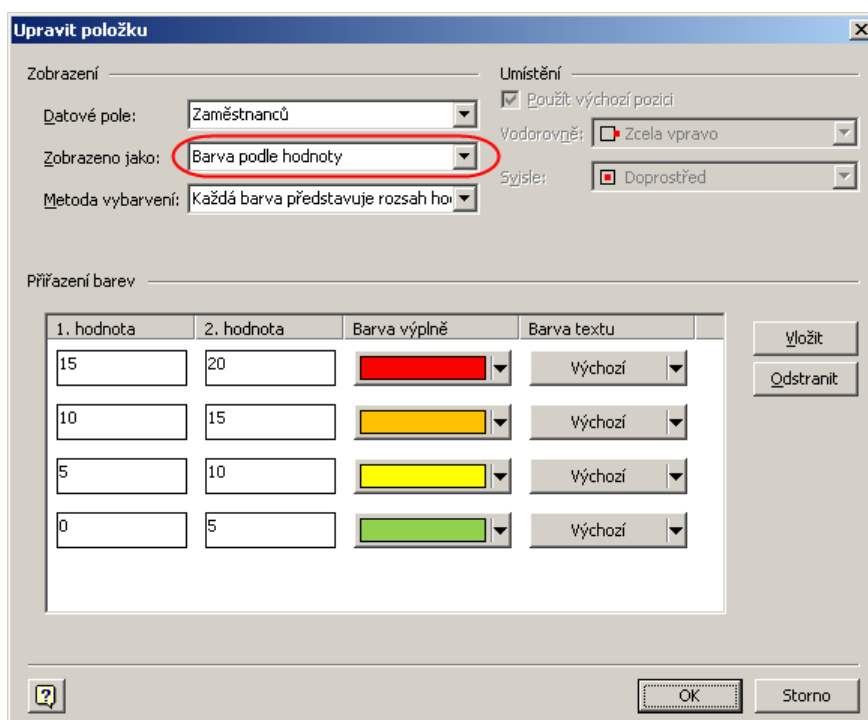
<sup>1</sup> Lze postupovat i tak, že se úprava provede jen na jednom objektu a poté se v programu nastaví, že změny datového symbolu budou aplikovány na všechny obrazce stejného typu.


Jako výchozí zobrazované informace program vybral **Město** pobočky a zaměstnanců. Řekněme, že naším cílem je zobrazit u každé pobočky název města, graficky porovnat příjmy a výdaje a dále do obrazce promítnout počet zaměstnanců.

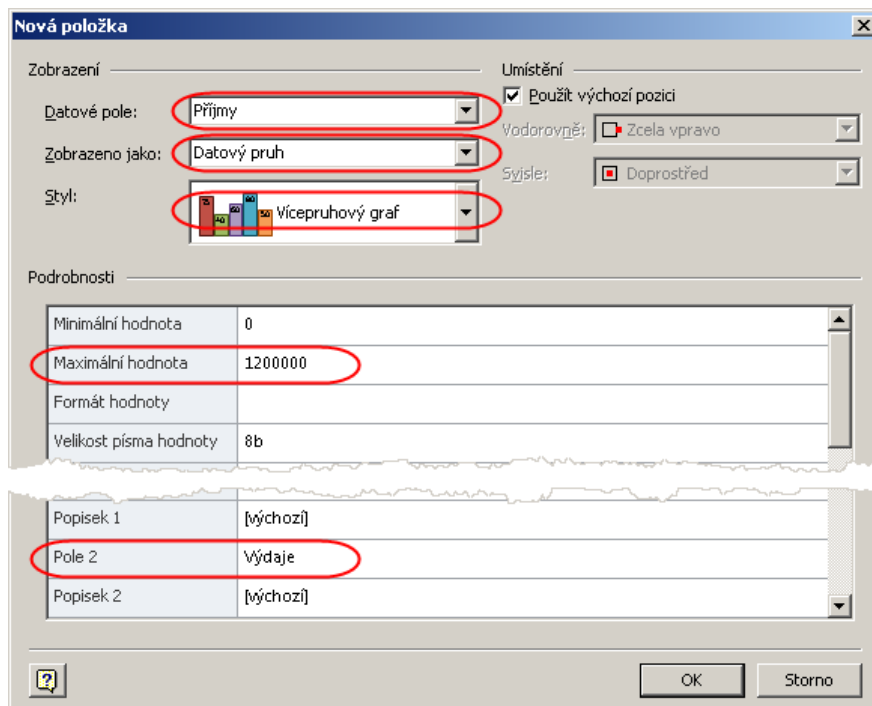
Začneme tedy editací položky **Zaměstnanců**, která je standardně zobrazována jako text.



V tomto případě změníme zobrazení datového symbolu na **Barva podle hodnoty (Color by value)** a to typ, kdy barvu přiřadíme určitému intervalu hodnot – **Každá barva představuje rozsah hodnot (Each color represents a range of values)**. Dále nastavíme, aby se barva obrazce měnila od zelené, která představuje malou pobočku s málo zaměstnanci, až po červenou, která představuje pobočku s více jak patnácti zaměstnanci. Visio tedy disponuje nástrojem podobným podmíněnému formátování, jaké můžeme znát z Excelu.



Dalším krokem bude zobrazit porovnání mezi výdaji a příjmy. Pomocí tlačítka  **Nová položka** přidáme pole **Příjmy**. Typ zobrazení bude **Datový pruh (Data bar)** a styl **Vícepruhový graf (Multi-bar graph)**. V detailním nastavení položky nastavíme minimální a maximální hodnoty datové čáry – ideální je zde začít na nule a maximální hodnotu dát o něco málo větší než je největší hodnota v sešitu – tedy např. 1 200 000. U tohoto zobrazení vybíráme kromě zobrazovaných dat ještě další datové řady grafu (celkem až pět), které se v grafu zobrazí také. V podrobnostech vyhledáme položku **Pole 2 (Field 2)** a přiřadíme pole **Výdaje**.



**Nová položka**

Zobrazení

Datové pole: Příjmy

Zobrazeno jako: Datový pruh

Styl: Vícepruhový graf

Umístění

Použít výchozí pozici

Vodorovně: Zcela vpravo

Svisle: Doprostřed

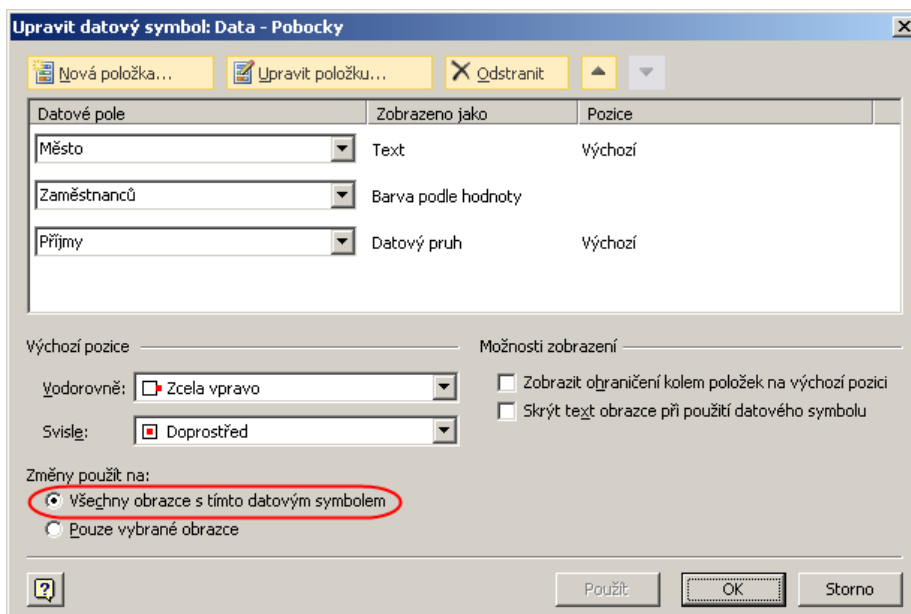
Podrobnosti

Minimální hodnota	0
Maximální hodnota	1200000
Formát hodnoty	
Velikost písma hodnoty	8b

Popisek 1	[výchozí]
Pole 2	Výdaje
Popisek 2	[výchozí]

OK Storno

Tímto je úprava datového symbolu kompletní. Pokud jsme na začátku editovali pouze jeden obrazec, je ještě před finálním potvrzením nutné zkontrolovat, že je v dialogovém okně nastavena možnost **Všechny obrazce s tímto datovým symbolem (All shapes with this data graphic)**.



**Upravit datový symbol: Data - Pobočky**

Nová položka... Upravit položku... Odstranit

Datové pole	Zobrazeno jako	Pozice
Město	Text	Výchozí
Zaměstnanců	Barva podle hodnoty	
Příjmy	Datový pruh	Výchozí

Výchozí pozice

Vodorovně: Zcela vpravo

Svisle: Doprostřed

Možnosti zobrazení

Zobrazit ohraničení kolem položek na výchozí pozici

Skrýt text obrazce při použití datového symbolu

Změny použít na:

Všechny obrazce s tímto datovým symbolem

Pouze vybrané obrazce

Použít OK Storno

Pokud bychom udělali ještě několik kosmetických úprav (změna pozice a formátu hodnoty u sloupců grafu, skrytí popiseků u měst), mohl by výsledek vypadat přibližně takto.

